

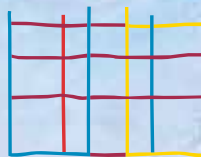
**Berrogeita hamar urte dira** margolaria hil zela, eta hori dela-eta Arabako Arte Ederren Museoak aurkeztu nahi du, la-  
gin txiki honen bidez, Jesús Apellániz  
beste lau lan, egileak eginikoari erantsiko  
zaizkionak bere bildumetan. Haietatik  
hiru Alberto Viana eta Pilar Lizarralde  
senar-emazteen ondarekoak dira, zeina  
2017an gauzatu baitzen Alberto Viana  
Menchacatorre Gasteizen hil eta gero.  
Hona hemen lanak: Gasteizko bi hiri ikus-  
pegi eta loreak gai dituen margolan bat.  
Urtebete geroago, 2018an, artista hon-  
en beste lan bat eman zuen dohain-  
tzan Jose Ignacio Gutiérrez Ortizek bere  
familiarren izenean, eta hura Arabako pai-  
saia bat izan zen.

**Cuando se cumplen cincuenta años** del  
fallecimiento del pintor, el Museo de Bel-  
las Artes de Álava quiere presentar, a  
través de esta pequeña muestra, cuatro  
nuevas obras de Jesús Apellániz que han  
venido a engrosar la representación de  
este autor en sus colecciones. Tres de  
ellas corresponden al legado del matri-  
monio formado por Alberto Viana y Pilar  
Lizarralde, materializado en 2017 tras el  
fallecimiento en Vitoria de Alberto Viana  
Menchacatorre; dos vistas urbanas de  
Vitoria y un cuadro de temática de flores.  
Un año más tarde, en 2018, se produjo  
la donación de otra obra de este artista,  
esta vez un paisaje alavés, por parte de  
José Ignacio Gutiérrez Ortiz, en repre-  
sentación de su familia.

**Jesús Apellániz** Gasteizen jaio zen  
1897ko irailaren 21ean. Arabako arti-  
stisten belaunaldiko bat da, zeina batera  
bizi baita guztiz finkatutako margolarien  
ekarpenekin, hala nola Ignacio Díaz Olano  
edo Fernando Amáricakoaren ekarpenekin.  
San José ikastetxean egin zituen oinarriko  
ikasketak, eta txiki-txikitik erakutsi zuen  
margolaritza zuela jarduerarik gogokoena,  
beharbada haren anaiak Domingo eta  
Martiniano horretan ari zirelako;  
batez ere eszenografia maite  
zuen. 1911 eta 1913 bitartean,  
Arte eta Lanbide Eskolan  
ikasi zuen, non Ignacio Díaz  
Olano izan baitzuen mai-  
su. Gero ikasketa gehiago  
egin zituen Madrilen, San  
Fernando Akademian, eta  
museotara eginiko bisi-  
tetan ere asko ikasi zuen,  
izen handiko artisten lana  
aztertu zuen eta. 1918an,  
lehenengoz joan zen Parise-  
ra; han, nobleen egoitzetako  
eta hiriburuaren inguruko jaure-



**Jesús Apellániz** nace en Vitoria el 21 de  
septiembre de 1897. Forma parte de  
una generación de artistas alaveses que  
conviven con las aportaciones de pintores  
plenamente consolidados, como Ignacio  
Díaz Olano o Fernando de América. Cursa  
sus estudios elementales en el Colegio San  
José y desde pequeño muestra especial  
predilección por la pintura, quizá porque  
sus hermanos Domingo y Martiniano ya  
se dedicaban a ella, especialmen-  
te a la escenografía. Entre 1911  
y 1913 estudia en la Escuela  
de Artes y Oficios, donde es  
alumno de Ignacio Díaz Ola-  
no. Amplía luego su forma-  
ción en Madrid, en la Aca-  
demia de San Fernando y  
en sus visitas a los museos,  
donde estudia la obra de  
los más importantes arti-  
stas. En 1918 realiza su  
primer viaje a París; allí tra-  
bajará como pintor-decora-  
dor de residencias nobiliarias y  
palacios de los alrededores de la



## Arabako Arte Eder Museoa Museo de Bellas Artes de Álava

Ordutegia:

Asteartetik larunbatera:  
10.00 - 14.00 eta 16.00 -18.30

Igande eta jaiegunetan:  
11.00 - 14.00

Astelehenetan, jaiegunak izan ezik, itxita  
Astelehena jaieguna izan bada, asteartean itxita

**Sarrera doan**

Horario:

Martes a sábados: 10 a 14 y 16 a 18,30h

Domingos y festivos: 11 a 14h.

Lunes excepto festivos, cerrado.

Martes después de lunes festivo, cerrado

**Entrada gratuita**

## ARABAKO ARTE EDERREN MUSEOA MUSEO DE BELLAS ARTES DE ÁLAVA

Fray Francisco ibilbidea, 8 / Paseo de Fray Francisco, 8

01007 Vitoria-Gasteiz

Tel.: 945 18 1918

[museobellasartes@araba.eus](mailto:museobellasartes@araba.eus)

## JESÚS APELLÁNIZ LÓPEZ (1897 - 1969)

MARGOLAN GEHIAGO BILDUMARAKO  
NUEVAS OBRAS PARA LA COLECCIÓN

gietako margolari-dekoratzaile jardun zen. Itzultzerakoan, Gipuzkoara joan zen bizitzera; lehenengo Oriola, eta han 1935era arte jardun zen altzari diseinatzaile, eta handik aurrera Zarautzera joan zen, margolanean guztiz aritzeko. Herri horretan, arte eta antigaleko gauzen galeria bat ireki zuen haren emazte Teodora Sáez de Ibarrekin batera.

Gasteizera 1948an itzuli zen behin betiko, eta urte batzuk geroago, 1954an, Galerías Apellániz ireki zuen, zeinak 2019an 65 urte bete baititu jarduerari hasi zuenetik. Hasieran, erakusketa areto baino ez zen, eta geroago apaingarriak eta antigaleko gauzak ere erakutsi eta saltzen hasi zen.

Apellániz margolari oso bidaiaria izan zen, paisaiak margotzen zituen, eta Euskal Herriko eta Espainiako aurkintzetan zehar ibiltzeaz gain, atzerrian ere ibili zen; batez ere Frantzia zuen maite. Oraingoan, hurbileko hiru paisaia, Arabako hiriburuararen bi ikuspegi eta lautadako paisaia bat dauzkagu. **Gasteizko ikuspegiak**, zeinak txikiak baitira, sarri agertzen dira haren lanetan. Bi lanak 1954koak dira; artistaren margolanaren heldutasun bete-betean gaude, eta erakusten dute zenbat maite zituen alde zaharraren txokoak. Haietatik batek Legutioko Atearen inguruak erakusten ditu, Santa María katedrala hondoan eta dominikarren komentuararen kanpai horma albo batean daukala. Bigarrenak, Arkupeen inguruak erakusten ditu, Done Mikelen elizaren dorrea hondoan daukala egun elurtsu batean, eta horrek argitasuna emateaz gain argiarekin eta efektu kromatikoekin jokatzera laguntzen du. **Panoramika Berroztegiatik. Arabako**



Jesús Apellániz Arantzazuko santutegian pintatzen, 50eko hamarkadan

Jesús Apellániz pintando en el santuario de Aránzazu en los años 50

capital. A su regreso se instala en Gipuzkoa; primero en Orío, donde trabajará como diseñador de muebles hasta 1935, y a partir de esa fecha en Zarautz, para dedicarse plenamente a la pintura. En esta localidad abrirá junto a su mujer, Teodora Sáez de Ibarra, una galería de arte y antigüedades.

Vuelve a Vitoria de manera definitiva en 1948 y unos años más tarde en 1954, abre aquí Galerías Apellániz, que en 2019 ha celebrado los 65 años de actividad. Dedicado en un primer momento en exclusiva a sala de exposiciones, más tarde se amplía también a la exhibición y venta de objetos decorativos y antigüedades.

Apellániz es un pintor viajero y de paisajes que recorre distintos parajes del País Vasco, del resto de España y también del extranjero, con una especial predilección por Francia. En este caso, nos presenta tres paisajes cercanos, dos vistas de la capital alavesa y un paisaje de la llanada. **Las vistas de Vitoria**, de pequeño tamaño, son muy frecuentes en su producción pictórica. Las dos obras se fechan hacia 1954, momento de plena madurez pictórica del artista y muestran su predilección por los rincones del casco viejo. Una de ellas refleja la zona de Portal de Villarreal, con la catedral de Santa María al fondo y la espadaña del convento de las dominicas en un lateral. La segunda, muestra la zona de los Arquillos con la torre de la iglesia de San Miguel al fondo en un día nevado, lo que ayuda a dar luminosidad y a jugar con la luz y los efectos cromáticos. **Panorámica desde Berrostequieta. Llanada alavesa**, realizada hacia 1951, es un óleo de mayor formato que representa el paisaje de la llanada alavesa

tan querido por el artista. En esta ocasión utiliza un punto de vista en altura que muestra el pueblo de Berrostequieta en un plano medio; está realizado en pinceladas largas de origen impresionista y luces veladas.



Panoramika Berroztegiatik. Arabako Lautada, 1951 aldera Mihise gaineko olio pintura

Panorámica desde Berrostequieta. Llanada alavesa, hacia 1951 Óleo sobre lienzo

**lautada** lana 1951 aldera egin zen, eta olio pintura handiagoa da, zeinak erakusten baitu artistak hain maite zuen Arabako Lautadaren paisaia. Horretarako, altuerako ikuspuntua erabili zuen eta Berroztegieta erakusten du erdi planoan. Jatorri impresionistako pintzelkada luzeak eta argi belatuak erabili zituen.

Paisaiaren ondoan, Apellánizek bere margolanetan gehien landuriko gaietatik beste bat ikus dezakegu; hain zuzen ere, **Loreak**, zeinak



Loreak, 1958 aldera Mihise gaineko olio pintura

Flores, hacia 1958 Óleo sobre lienzo



Gasteizko ikuspegia. Olagibel kalea arkupeekin eta Done Mikeleko dorrearekin, 1954 aldera Kartoi gaineko olio pintura

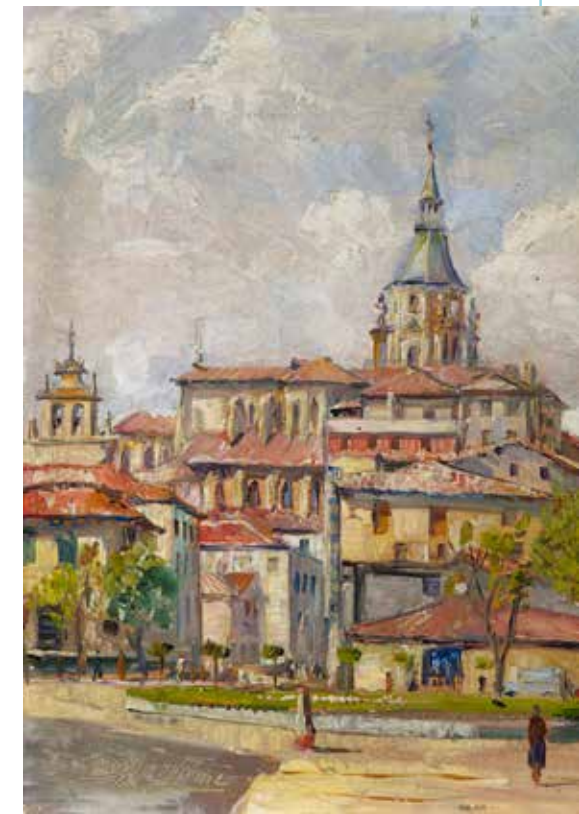
Vista de Vitoria. Calle Olaguibel con los Arquillos y la torre de San Miguel, hacia 1954 Óleo sobre cartón

1958a aldera egin baitzuten eta erakusten baitute Gasteizko egileari XX. mendearen erdialdean hainbesteko ospea eman zioten lore konposizio bereizgarria. Formatu obalez egin eta hondo ilun bat daukala, lore sorta handia nabarmentzen da, kolore biziez jantzia eta pintzelkada arinez egin.

Lau lan horiek museoko funtsetan dagoen Jesús Apellánizen margolan bestela ere jorria osatzen dute. Toki askotatik etorriak, eta modu askotan sartuak 1924tik 1961ra bitartean, haren biografian arrastoa utzi zuten herriei erreferentzia egiten die haren lanek, hala nola, Elizpea, Orío, Zarauzko paisaia, Parisiko Alexandro III.aren zubia edo Arantzazu; horrez gain, bi bodegoi ere badaude.

de mediados del siglo XX. En formato oval y sobre un fondo oscuro, destaca el gran ramo con un colorido vibrante y tratado con una pincelada muy suelta.

Estas cuatro obras, vienen a completar la de por sí bien nutrida representación de la pintura de Jesús Apellániz en los fondos del museo. Con diversas procedencias y formas de ingreso y una cronología que abarca desde 1924 a 1961, no faltan en sus títulos referencias a localidades que marcaron su biografía como Elizpea, Orío, Paisaje de Zarautz, Puente de Alejandro III de París o Aránzazu, además de dos bodegones.



Gasteizko ikuspegia. Bilbo plaza, hondoan Santa María katedrala duela 1954 aldera. Kartoi gaineko olio pintura Vista de Vitoria. Plaza de Bilbao con la catedral de Santa María al fondo, hacia 1954. Óleo sobre cartón