

Ibilbideak



Ibilbideak

Erakusketa honen helburua da gure bilduma beste ikuspegi batetik erakustea: euskal artearen kontakizun kronologikoaren bidez ez ezik, Arabako Arte Ederren Museoan presentzia handia duten zenbait artistaren ikuspegi sakonaren bidez ere. Izan ere, normalean, artista horien obra bat edo bi baino ez dugu ikusgai jartzen, zeren, nahiz eta multzo zabala dugun, lekurik eza oztupoa baita haien ibilbide artistikoa zehatz-mehatz erakusteko. Oraingo honetan, **Juan de Echevarría**, **Gustavo de Maeztu** eta **Ángel Olarte** margolari euskaldunak hautatu ditugu, eta ikusgai dauden haien lan gehienak XX. mendearen lehen herenean eginak dira. Obra horiek haien ibilbide artistikoak hobeto ulertzen laguntzen dute, eta irakurketa berriak egitea ahalbidetzen, narratiba historiko eta lineala alde batera utzita, zeina ohikoagoa baita gure bildumaren erakusketa iraunkorrean.

Margolari horien kezka plastikoek beren buruak Europako leku garrantzitsuetan prestatzera bultzatu zituzten, berrikuntza artistikoak bertatik bertara ezagutzeko, esperimentatzeko eta beren estilo propioa sortzen saiatzeko, zeina paisaietan, erretratuetan, natura hil eta loreetan eta genero eszenetan islatu baitzuten.

Erakusketa

2024ko maiatza · 2025eko urtarrila

Arabako Arte Ederren Museoa

Frai Francisco ibilbidea, 8
01007 Vitoria-Gasteiz
Tel.: 945 18 19 18
www.arteederrenmuseoa.eus
e-mail: museobellasartes@araba.eus

Ordutegia

Asteartetik ostiralera:
10:00 - 14:00 eta 16:00 - 18:30
Larunbatetan:
10:00 - 14:00 eta 16:00 - 18:30
Igande eta jaiegunetan:
11:00 - 14:00
Astelehenetan, jaiegunak izan
ezik, itxita

Sarrera doan



Arabako Arte Ederren Museoa
Museo de Bellas Artes de Álava

araba **álava**
foru aldundia diputación foral

Juan de Echevarría

(Bilbo, 1875-Madril, 1931)



Juan de Echevarría

Ondarroako zubia
Puente de Ondarroa

Hacia 1930 aldera

Artistaren alargun Enriqueta Normanden eta bien seme José Echevarriaren bildumatik dator obra multzo hau, 1974an eta 1975ean erosi baitzitzaien.

Juan de Echevarría 1875ean jaio zen Bilbon. Hiribildu oparoko industrialarien semea, enpresari lanbidea utzi zuen bere bokazio nagusiagatik, hau da, margolaria izan nahi zuelako.

1903an, Parisera lekualdatu zen, eta han, euskal artisten koloniaren kide izan zen. Hizkuntza abangoardisten alde egin zuen, eta akademizismoa baztertu. Bere estilo propioa bilatu zuen eta, hori dela eta, ia autodidakta izan zen. Gizon kultua izan zen eta askotariko interesak zituen: literatura, musika eta, batez ere, pintura. European prestakuntza jaso ondoren, Madrilen jarri zen bizitzen.

Fauvistak gogorarazten ditu haren lengoaiak, konposizioetako kolorearen eta erritmoaren erabilera, eta lerroaren dekorazio zentzuak, aldiz, nabisak. Haren lanak hainbat gai sailetan biltzen dira: natura hilak, paisaiak, ijitoen gaiak jorratzen dituzten koadroak eta 98ko belau-naldiko intelektual eta idazleen erretratuak, zeintzuekin adiskidetasun handia izan baitzuen bizitza osoan. Hala, besteak beste, honako hauen erretratuak egin zituen: Miguel de Unamuno, Valle Inclán, Juan Ramón Jiménez, Pío Baroja eta Ramiro de Maeztu.

Loreontziak zituzten natura hilak edo loreontziak Juan de Echevarriaren armonia kromatikoen bilaketa nekazaren adibide dira; izan ere, koadro horietan, objektuek eta haien koloreek arabesko amaigabeak osatzen dituzte.

1914tik 1915era bitartean, Granadan zegoela, emakume eta haur ijitoak margotzen hasi zen, eta bere ibilbide piktoriko osoan jarraitu zuen gai hori lantzen. Hala, joan den mendeko 20ko hamarkadan, masailezur zabalak eta begi urratuak zituzten Europako iparraldetik etorritako ijitoak margotu zituen Gaztelako lurretan.

Juan de Echevarría
Valle-Inclán zutik
Valle-Inclán en pie
 Hacia 1931 aldera



Juan de Echevarría
Loreontzia, liburuak, irudiak eta madari berdeak
Florero, libros, estampas y peras verdes
 1925



Gustavo de Maeztu

(Gasteiz, 1887 - Lizarra, Nafarroa, 1947)



Gustavo de Maeztu
Ilunabarra La Barqueran
Crepúsculo en La Barquera
 Hacia 1925-1926 aldera

Gustavo de Maeztu 1887an jaio zen Arabako hiriburuan. Haurra zela, Bilbora joan zen bizitzera eta han hasi zen margotzen. Aktiboki parte hartu zuen hiriko bizitza kulturean eta *El Coitao* aldizkariaren sorreran (1908), zeina Euskal Artisten Elkartearen sorreraren jatorria izan baitzen (1911), eta *Andanzas y episodios del señor Doro* (1910) eta *El imperio del gato azul* (1911) eleberriak idatzi zituen, besteak beste.

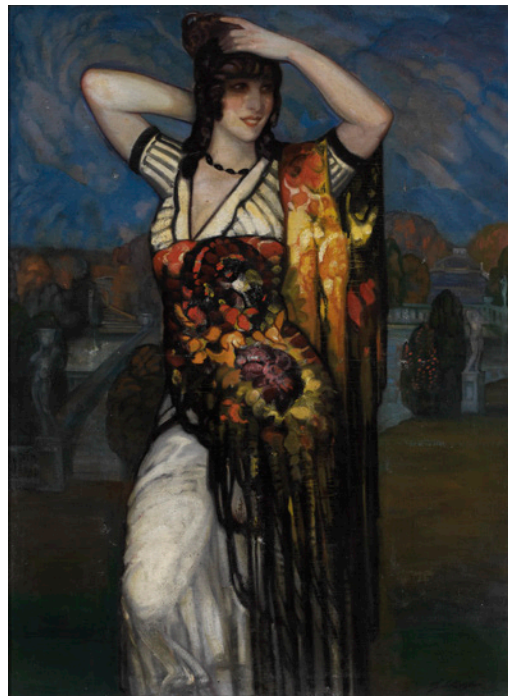
Bere izaera bohemio eta egonezinak Parisera, Londresera edo Madrilera eramanez, eta, azkenean, Lizarrara. Han hil zen, eta bere lanaren zati handi bat utzi zion herriari oinordetzan.

Maeztuko diziplina anitzeko artistaren izaeraren emaitza dira literatura lanak, teknika litografikoak, pinturak eta hainbat materialekin egindako ikerketak (enkaustika, esaterako), bai eta marrazki, pastel eta akuarelen ekoizpen zabal bat ere.

Margotzen zituen irudi femeninoak sendoak eta apartak ziren, *Emakume dantzaria* lanean ikus daitekeen bezala (1914). Obra horretan, Carmen Tórtola Valencia artista ospetsua irudikatu zuen, garaiko intelektuaren musa. Hainbat lan eskaini zizkion emakume hari, eta haietako askotan edertasun ideala du.

1919an Londresera bidaiatu zuen, eta han, margotzeko gai berriak aurkitu zituen; gizarteko tipo ahaztuak irudikatzen hasi zen, zehazki Londresko bazterreko auzoetako biztanle ekialdetarrak. *Mongoliarrrak* (1921-22 aldera) eta *Txinatarrrak* (1920-22 aldera) horren adibide onak dira.

Bilboko ibaia (1915) hiri paisaia ohiz kanpoko da Maezturen pinturan; izan ere, landa eszenek erakarri ohi zuten, eta horren erakusle dira erakusketan ikusgai dauden beste paisaia batzuk. Amets irudiak eta atmosfera poetikoa duten paisaiak dira, hala nola *Ilunabarra La Barqueran* (1925-26 aldera), espiritu modernoaren eragina duen obra, zeinetan bi arrantza lurruntzi handiren siluetak nabarmentzen baitira portuko horizonte argitsua- ren kontra.



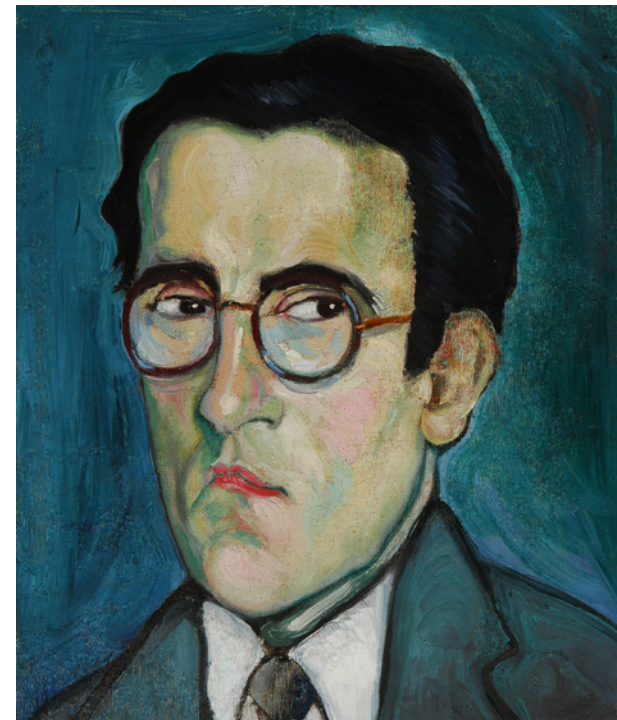
Gustavo de Maeztu
Emakume dantzaria
Bailarina
Hacia 1914 aldera



Gustavo de Maeztu
Baserría
Caserío

Ángel Olarte

(Vitoria-Gasteiz, 1897- 1924)



Ángel Olarte
Obdulio López Uraldekoaren erretratua
Retrato de Obdulio López de Uralde
Hacia 1919-1920 aldera

Ángel Olarte artista gasteiztarrak ibilbide interesgarria izan zuen, heriotza goiztiar- rnak eten zuen arte, eta, hain zuzen ere, aurten beteko dira ehun urte hil zela. Oso gazterik ikusi zuen prestakuntza jasotzeko Arabatik kanpora irten beharra zuela. Ignacio Díaz Olanoren akademian eta Gasteizko Arte eta Lanbide Eskolan eman zituen lehenengo urratsak, eta, gero, Madrilera bizitzera joatea erabaki zuen, bere be- launaldiko beste artista arabar batzuekin batera: Ezequiel Carrera, Saturnino Ortiz de Urbina eta Obdulio López de Uralde, besteak beste.

Ondoren, Parisera joan zen ikasten jarraitzera, eta egonaldi hartan, bidaiak egin zituen Italia eta Alemaniako zenbait hiritara. Frantziako hiriburuan egindako lanetako

asko ikusgai jarri ziren 1921ean Madrilgo Ateneo erakusketa aretoan egin-dako banakako erakusketa batean. Lan haietan nabaria zen postinpre-sionismoaren planteamenduekiko gertutasuna. Arrakasta izan zuen, garaiko kritikari nabarmenen ara-bera (hala nola Juan de la Encina eta Francisco Alcántara); izan ere, artis-ta gaztea izan arren (hogeita lau urte besterik ez), hizkuntza modernoak bereganatzen jakin zuen. Handik urte gutxira, gaixotasunak (tuberkulosia) erakusketen girotik aldendu zuen pixkanaka, baina ez margotzetik. Ha-ren lana oso sakabanatuta dago hain-bat hiri eta museotan, hala nola Mexi-koko Arocena Museoan, Kanarietan, Londresen, etab.

Erretratu ugari egin zituen, baita pai-saiak ere. Egin zituen azken lanen artean dago *Sorginak* edo *Akelarre* (1924), triangeluan kokatutako bost irudi dituen, eta harkaitz punta-zo-rrotzez osatutako atzealde eskemati-koa, Anbotoko mendiak irudikatzen dituena. *Adan eta Eba* (Erroma, 1924) jatorri klasikoko obra da, bai gai bibli-koa duelako, bai konposizioari dago-kionez, zeina oso orekatua baita baina karga sinbolista handia baitauka.

Ángel Olarte

Loreontzia
Florero

Hacia 1919 aldera



Ángel Olarte

Amona zaharraren erretratua, ahuntz garezurra eskuan duela
Retrato de anciana con cráneo de cabra
1924



Trayectorias



Trayectorias

Esta exposición trata de divulgar nuestra colección desde otra perspectiva. No solo desde el relato cronológico del arte vasco, sino dando una visión en profundidad de algunos artistas bien representados en el Museo de Bellas Artes de Álava y de los que habitualmente se exponen tan solo una o dos obras. A pesar de contar con un conjunto amplio de ellos, la necesidad de espacio nos dificulta exhibir de manera exhaustiva su recorrido artístico. En esta ocasión se ha seleccionado a los pintores vascos **Juan de Echevarría**, **Gustavo de Maeztu** y **Ángel Olarte**, con trabajos, en su mayoría, realizados durante el primer tercio del siglo XX. Estos ayudan a comprender mejor sus respectivas trayectorias artísticas, con nuevas lecturas al margen de una narrativa histórica y lineal, más habitual en la exposición permanente de nuestra colección.

Sus inquietudes plásticas les llevaron a formarse en los destinos más importantes de Europa, para conocer de primera mano las novedades artísticas y experimentar e intentar crear su propio estilo, plasmado en paisajes, retratos, bodegones y flores y escenas de género.

Exposición

Mayo 2024 · Enero 2025

Museo de Bellas Artes de Álava

Paseo de Fray Francisco, 8
01007 Vitoria-Gasteiz
Tel.: 945 18 19 18
www.arteederrenmuseoa.eus
e-mail: museobellasartes@araba.eus

Horario

Martes a viernes:
10:00 - 14:00 y 16:00 - 18:30
Sábados:
10:00 - 14:00 y 16:00 - 18:30
Domingos y festivos:
11:00 - 14:00
Lunes, excepto festivos, cerrado

Entrada gratuita



Arabako Arte Ederren Museoa
Museo de Bellas Artes de Álava

araba **álava**
foru aldundia diputación foral

Juan de Echevarría

(Bilbao, 1875 - Madrid, 1931)



Juan de Echevarría

*Natura hila: pegarra, ontzia, liburuak eta limoiak
Bodegón de cántaro, recipiente, libros y limones*

Hacia 1923 aldera

Este conjunto de obras procede de la colección de Enriqueta Normand, viuda del artista, y su hijo, José de Echevarría, a quienes fueron adquiridas en los años 1974 y 1975.

Juan de Echevarría nace en 1875 en Bilbao; hijo de industriales de la próspera villa, abandona la profesión empresarial por su vocación primordial, la de ser pintor.

En 1903 se traslada a París y allí forma parte de la colonia de artistas vascos, inclinandose por los lenguajes vanguardistas y descartando el academicismo. Su aprendizaje fue prácticamente autodidacta en la búsqueda de un estilo propio. Hombre culto, sus inquietudes abarcaban la literatura, la música y sobre todo la pintura; tras su formación europea se afincó en Madrid.

Su lenguaje nos remite a los fauvistas por el uso del color y el ritmo de la composición, y su sentido decorativo de la línea, a los nabis. Sus obras se agrupan en varias series temáticas: naturalezas muertas, paisajes, cuadros con temática gitana y los retratos de los intelectuales y escritores de la Generación del 98, con los cuales mantuvo toda su vida una gran amistad. Es el caso de los retratos de Miguel de Unamuno, Valle Inclán, Juan Ramón Jiménez, Pío Baroja o Ramiro de Maeztu.

Los bodegones con florero o los floreros de Juan de Echevarría son ejemplo de su incansable búsqueda de armonías cromáticas, en los que los objetos y sus colores forman eternos arabescos.

Se inicia en la pintura de las mujeres y niños de raza gitana durante su estancia en Granada entre 1914 y 1915 y será un tema que seguirá tratando a lo largo de su trayectoria pictórica. Así, en los años 20 del pasado siglo, pinta en tierras castellanas, gitanas procedentes del norte de Europa, con anchos pómulos y ojos rasgados.



Juan de Echevarría
Emakume ijtoa neskatila batekin
Gitana con una niña
Hacia 1925 aldera



Juan de Echevarría
Pío Barojaren erretratua
Retrato de Pío Baroja
Hacia 1928 aldera

Gustavo de Maeztu

(Vitoria-Gasteiz, 1887 - Estella, Navarra, 1947)



Gustavo de Maeztu
Bilboko ibaia
Ria de Bilbao
Hacia 1915-1916 aldera

El pintor Gustavo de Maeztu nace en 1887 en la capital alavesa. Siendo niño se traslada a Bilbao, iniciándose en la pintura. Participa activamente en la vida cultural de la ciudad y en la creación de la revista *El Coitao* (1908), germen de la futura fundación de la Asociación de Artistas Vascos (1911), y escribe novelas como *Andanzas y episodios del señor Doro* (1910) o *El imperio del gato azul* (1911).

Su espíritu bohemio e inquieto le llevó a París, Londres o Madrid, para recalcar finalmente en la ciudad de Estella, donde falleció, y a la que legó una importante parte de su obra.

El carácter de artista multidisciplinar de Maeztu se traduce en trabajos literarios, en el dominio de técnicas litográficas, en la pintura y en la investigación con materiales diversos, como la encáustica, así como en una extensa producción de dibujos, pasteles y acuarelas.

Sus figuras femeninas son contundentes y grandiosas, como se puede apreciar en *Bailarina* (1914), donde retrata a la famosa artista Carmen Tórtola Valencia, musa de los intelectuales del momento y a la que dedica varias obras, con un ideal de belleza presente en muchas de ellas.

En 1919 viaja hasta Londres y allí descubre nuevos temas para su pintura; comienza a representar a los tipos olvidados de la sociedad, concretamente a la población oriental de los bajos fondos urbanos londinenses. *Mongoles* (h. 1921-22) y *Chinos* (h. 1920-22) son un buen ejemplo de ello.

Ría de Bilbao (1915) es un paisaje urbano excepcional en la pintura de Maeztu, ya que normalmente son las escenas rurales las que le atraen, como se puede apreciar en otros paisajes de la exposición. Paisajes con ensoñación y atmósfera poética, como *Crepúsculo en La Barquera* (h. 1925-26), obra impregnada de espíritu moderno con la silueta de dos grandes vapores de pesca recortados contra el horizonte luminoso del puerto.



Gustavo de Maeztu
Emakumearen erretratua
Retrato femenino
Hacia 1922 aldera



Gustavo de Maeztu
Mongoliarrak
Mongoles
Hacia 1921-1922 aldera

Ángel Olarte

(Vitoria-Gasteiz, 1897 - 1924)



Ángel Olarte
Adan eta Eba
Adán y Eva
1923

Ángel Olarte es un artista vitoriano con una interesante trayectoria truncada por su temprana muerte, de la que se cumplen cien años. Desde muy pronto vio la necesidad de salir y formarse fuera de Álava. Tras sus primeros pasos en la academia de Ignacio Díaz Olano y en la Escuela de Artes y Oficios de Vitoria, decide, junto a otros jóvenes artistas alaveses de su generación como Ezequiel Carrera, Saturnino Ortiz de Urbina y Obdulio López de Uralde, instalarse en Madrid.

Posteriormente marchó a París para continuar sus estudios y compaginó esta estancia con viajes a distintas ciudades italianas y alemanas. Un número importante de obras ejecutadas en la capital francesa fueron expuestas en 1921 en una muestra

individual que se celebró en el Salón de Exposiciones del Ateneo de Madrid, en las que se constataba su cercanía a los planteamientos del postimpresionismo. Fue un éxito, según destacados críticos del momento, como Juan de la Encina o Francisco Alcántara, ya que, a pesar de la juventud del artista— apenas veinticuatro años—, supo asimilar los lenguajes más modernos. Años después, la enfermedad de la tuberculosis lo fue alejando de los círculos expositivos, aunque no de la actividad pictórica. Su obra está muy dispersa por diferentes ciudades y museos, como el Museo Arocena de Méjico, Canarias, Londres, etc.

Son numerosos los retratos que ejecuta, así como paisajes, y entre sus últimos trabajos se encuentran *Las brujas* o *Aquelarre* (1924), que consta de cinco figuras compuestas en triángulo, con un fondo esquemático y puntiagudo de rocas, que representa a los montes de Amboto. *Adán y Eva* (Roma 1924) es una obra de raigambre clásica, tanto en el tema bíblico como en la composición, muy equilibrada y con una fuerte carga simbolista.



Ángel Olarte
Sorginak / Las brujas
1924



Ángel Olarte
Hiru laurdeneko gizonerretatua (gizon biboteduna)
Retrato masculino de tres cuartos
(señor con bigote)
Hacia 1919-1920 aldera